

**СТАНКОИМПОРТ****РУКОВОДСТВО ПОЛЬЗОВАТЕЛЯ****SD0881****50 тонн****ПРЕСС ЭЛЕКТРОГИДРАВЛИЧЕСКИЙ**

Модель	SD0881
Серийный №	
Дата выпуска	

Авторизованный сервисный центр

129327, г. Москва, ул. Шушенская, д. 2

8(495)127-9777 (*120)

www.si-tools.ru

ГАРАНТИЯ	4
УСЛОВНЫЕ ОБОЗНАЧЕНИЯ	4
УПАКОВКА, ТРАНСПОРТИРОВКА И ХРАНЕНИЕ	4
ТЕХНИКА БЕЗОПАСНОСТИ И ПРЕДУПРЕЖДЕНИЯ	5
ЗНАКИ БЕЗОПАСНОСТИ	6
ОБЩАЯ ИНФОРМАЦИЯ	7
Технические характеристики	7
Необходимые условия окружающей среды	7
Сборка	7
ПЕРЕД ПЕРВЫМ ИСПОЛЬЗОВАНИЕМ	8
ЭКСПЛУАТАЦИЯ	9
ОБСЛУЖИВАНИЕ	9
ДЕТАЛИРОВКА ЦИЛИНДРА	10
Список запчастей	11
ДЕТАЛИРОВКА ЭЛЕКТРИЧЕСКОГО МОТОРА	12
Список запчастей	13
Требования мотора	13
ДЕТАЛИРОВКА ПРЕССА	14
Список запчастей	15
ГАРАНТИЙНЫЙ ТАЛОН	17
Гарантийные обязательства	17

Гарантия

Срок исправной эксплуатации металлоконструкций оборудования составляет один год с момента продажи. На комплектующие элементы гарантия распространяется в течение одного года, на быстроизнашивающиеся / расходные / материалы в течение одного месяца со дня продажи (гарантия касается дефектов материала и качества изготовления).

Изготовитель обязан в течение гарантийного периода бесплатно восстановить или заменить дефектные части оборудования, подлежащие замене по гарантии (определяется экспертизой на основании акта рекламации).

Гарантия относится только к первоначальному покупателю оборудования.

Гарантия не распространяется на дефекты, вызванные естественным износом, нарушением режима эксплуатации, неправильным использованием оборудования или его ненадлежащим обслуживанием.

Изготовитель несет только изложенные выше гарантийные обязательства.

Ни в коем случае изготовитель не несет ответственности за сопутствующие убытки или упущенную выгоду по причине неисправности оборудования.

Изготовитель оставляет за собой право вносить изменения в конструкцию оборудования в целях повышения его потребительских свойств, не неся обязательств по доработке ранее выпущенного оборудования.

Условные обозначения



«Примите к сведению». Информационный знак.



«Внимание!» Предупреждающий знак. Указывает на информацию, действия и операции, связанные с опасностью получения травм людьми, причинения ущерба оборудованию и другому имуществу.



«Риск поражения электрическим током!» Предупреждающий знак. Указывает на существующий риск поражения электрическим током. Может использоваться как в настоящем руководстве, так и на оборудовании.

Упаковка, транспортировка и хранение



Все работы по распаковке, транспортировке и хранению должны выполняться исключительно обученным персоналом.



Подъем или перемещение упакованного оборудования производить погрузчиками или подъемными кранами достаточной грузоподъемности. Положение вилок подъемника указано на рис. 1. При этом работу должны выполнять не менее двух рабочих, дабы избежать опасного раскачивания груза.

К потребителю оборудование доставляется транспортными средствами или судами.

По прибытии товара необходимо проверить комплектность поставки по сопроводительным документам и целостность упаковки.

При обнаружении отсутствующих частей, возможных дефектов или повреждений, нужно проверить поврежденные картонные коробки согласно «Упаковочному листу». О поврежденных или отсутствующих частях немедленно информировать отправителя.

При погрузочно-разгрузочных работах и транспортировке соблюдайте необходимые меры безопасности.

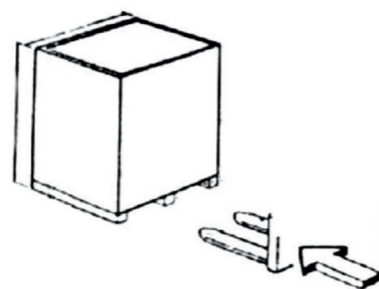


Рис. 1.



Важно!

Внимательно прочитайте данное руководство перед началом использования пресса.

Примите к сведению инструкции по технике безопасности и предупреждения.

Используйте пресс исключительно по его прямому назначению, выполняя требования по технике безопасности. Невыполнение требований по технике безопасности может привести к травмам и/или порче имущества.

Храните данное руководство и инструкции по технике безопасности в легкодоступном месте для дальнейшего использования.

Техника безопасности и предупреждения

- Поддержание пресса в хорошем состоянии следует возложить на квалифицированный персонал. Для большей безопасности и производительности рекомендуется содержать пресс в чистоте.
- Максимальная развиваемая пресса составляет 100 тонн. Запрещается превышать указанное развиваемое усилие пресса. Запрещается прилагать избыточные усилия к заготовке. Рекомендуется всегда использовать манометр для точного определения применимой к заготовке нагрузки.
- Используйте пресс только по прямому назначению. Запрещается использование пресса не по прямому назначению.
- Запрещается присутствие в рабочей зоне пресса детей и персонала, не имеющего должной квалификации для работы с прессом.
- Перед работой с прессом снимайте свободную одежду, галстуки, часы, кольца и прочую бижутерию. Длинные волосы уберите под шапочку.
- При работе с прессом носите прочные защитные очки стандарта ANSI, маску либо шлем с забралом, полностью закрывающим лицо и прочные рабочие перчатки.
- При работе с прессом необходимо носить нескользящую обувь и не подставлять их под раму пресса.
- Допускается использовать пресс только на ровной гладкой поверхности, очищенной от мусора и посторонних предметов. Также необходимо убедиться, что для работы имеется достаточное освещение.
- Осматривайте пресс перед каждым использованием. Запрещается использовать пресс, если какие-либо его части сломаны, имеют трещины или иным образом повреждены, либо если пресс подвергался стрессовой нагрузке.
- Убедитесь, что все болты и гайки должным образом затянуты.
- Не рекомендуется класть руки на стол пресса при работе.
- Запрещается использовать пресс для сжатия пружин или иных устройств, способных принимать первоначальную форму и наносить тем самым возможный вред имуществу или травмы. Никогда не стойте прямо перед прессом под нагрузкой. Запрещается пресс под нагрузкой оставлять без присмотра.
- Запрещается использовать пресс при нахождении в состоянии усталости, алкогольного или наркотического опьянения.
- Запрещается использование пресса неквалифицированным персоналом.
- Запрещается вносить любые изменения в конструкцию пресса.
- При заливке гидравлического масла в гидравлическую систему пресса запрещается смешивать масла разных типов и/или использовать тормозную жидкость, как и любую другую не предназначенную для данного оборудования жидкость. В гидравлическую систему необходимо заливать только гидравлическое масло.
- Запрещается подвергать пресс воздействию дождя, снега и любых других неблагоприятных погодных явлений.
- Если пресс нуждается в ремонте или замене комплектующих, то данные работы должны выполняться только сотрудниками указанного Производителем сервисного центра.



Предупреждения и инструкции, изложенные в данном руководстве, не могут предусмотреть всех возможных случаев. Это должен понимать оператор пресса, и поэтому при работе следует также руководствоваться здравым смыслом и принимать все необходимые меры предосторожности.

Знаки безопасности

Эти знаки необходимо прикрепить к оборудованию

№	Описание	Знак
1	Берегите руки от давления сверху	
2	Прочтите инструкцию для оператора	
3	Обратитесь к техническому руководству для правильного обслуживания	
4	Одеть защитную одежду	
5	Одеть защитные перчатки	
6	Одеть защитный шлем	
7	Одеть защитную обувь	
8	Осторожно, малозаметное препятствие	
9	Предупреждение	
10	Опасность поражения электрическим током	
11	Осторожно, горячая поверхность	
12	Не дотрагиваться	

Общая информация


Технические характеристики

- Максимально развиваемое усилие: 50 тонн
- Ход поршня: 200 мм
- Напряжение: 380 В
- Мощность: 3-3,5 кВт
- Рабочий ход стола: 0-1018 мм
- Длина стола: 730 мм
- Размер ШхДхВ: 800х800х1835 мм
- Вес нетто: 355 кг
- Вес брутто: 409 кг

Необходимые условия окружающей среды

- Рабочая температура: от -5°C до +40°C
- Температура хранения: от -25°C до +55°C
- Температура транспортировки: от -25°C до +70°C (не более 24 часов)
- Влажность: до 85% относительной влажности при 40°C
- Максимальная высота установки: не выше 1000 м над уровнем моря
- Требования к окружению: отсутствие очагов возгорания, возникновения коррозии, не запыленное место
- Освещенность: >300лк

Сборка

 Оборудование должно устанавливаться и вводиться в эксплуатацию только квалифицированным персоналом!

 Все соответствующие правила техники безопасности должны строго соблюдаться!

Части пресса довольно тяжелы, чтобы передвигать их руками. Следовательно, нужно использовать правильный транспорт и подъемные механизмы. Вес и размеры данного пресса, а также места для лап погрузчика отмечены на рис. 2. Передвигая части пресса, соблюдайте правила техники безопасности.

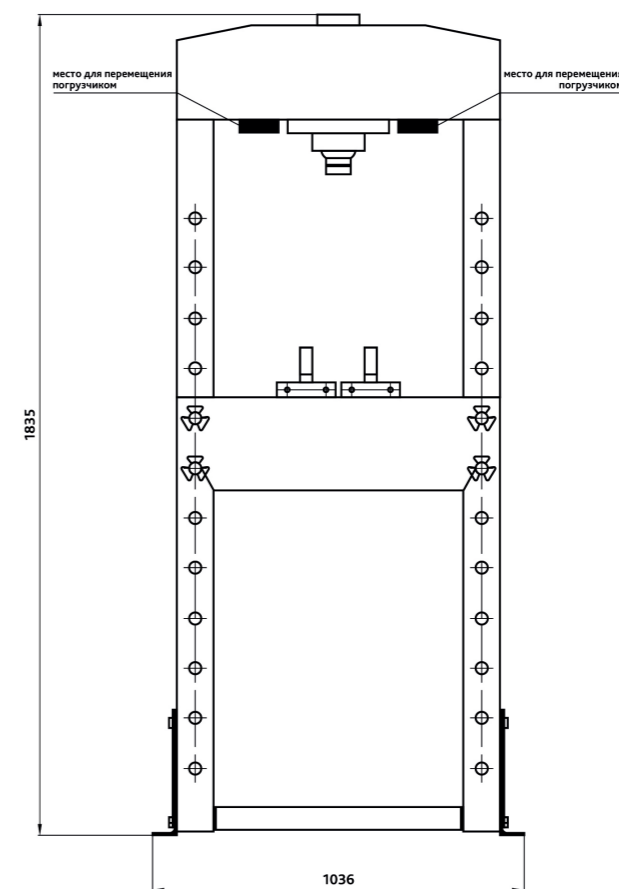


Рис. 2.

Электрические сети



1. Напряжение должно быть 380В и трехфазный переменный ток.
2. Площадь сечения электрического провода должна быть не менее 2 мм²
3. Подключение электрического провода должно соответствовать стандарту EN60204-1.
4. Перед подключением электропроводки внимательно прочитайте инструкцию по эксплуатации.
5. Электрический провод должен быть подключен сертифицированным техническим персоналом.

Пожалуйста, подключите электрический провод в соответствии с рис. 3.

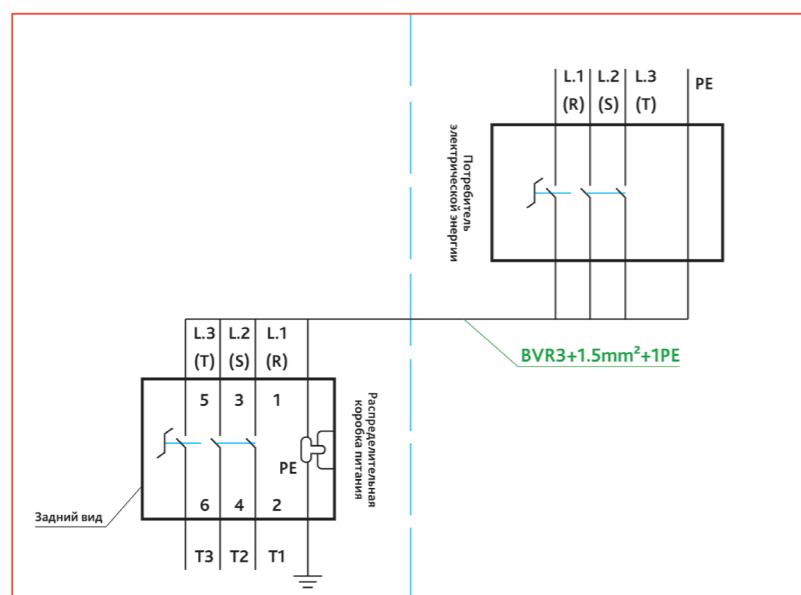


Рис. 3.



ПРЕДУПРЕЖДЕНИЕ! Ради собственной безопасности обязательно закрепите заземляющий провод на клеммной коробке.

Выключатель питания может быть помещен в положение «ВКЛ», когда шнур питания подключен. Далее вы можете судить о работе по направлению вращения лопасти. Когда лопасть двигателя поворачивается по часовой стрелке, это указывает на правильность проводки. Но если лопасть двигателя вращается против часовой стрелки, вы можете решить эту проблему, заменив любые два из L1, L2, L3



ПРЕДУПРЕЖДЕНИЕ! Вся работа должна выполняться при отключенном питании. В противном случае ваша личная безопасность будет под угрозой.

Сборка электрического мотора

Используйте подетальные схемы в качестве руководства по сборке. Перед началом сборки разложите перед собой все необходимые детали и инструменты. Рекомендуется проводить сборку пресса в следующем порядке (см. рис. 7):

1. Поместите электрический мотор на плиту рамы корпуса цехового пресса.
2. Снимите пробку заливного отверстия и подсоедините масляный шланг к электромотору.
3. Установите болтовую коробку на раму заводского пресса с помощью болта.
4. Подключите провод к электросети.

Перед первым использованием

1. Перед первым использованием пресса тщательно почистите машину.
2. Проверьте все узлы и соединения, если любая деталь сломана или иным образом повреждена – немедленно прекратите использование пресса и свяжитесь с поставщиком.
3. Перед первым использованием, пожалуйста, закрепите пресс на полу с помощью анкерного болта. Должна быть обеспечена ровная поверхность для установки, а также обеспечено достаточное освещение.
4. Рабочая зона размером 1000 мм должна быть свободной как перед прессом, так и за ним во время ее работы, чтобы она всегда была легко доступна (см рис. 4).
5. Выпустите воздух из системы:



Удаление воздуха из системы: откройте спускной клапан на масляном баке и дайте машине поработать в течение одной минуты для выпуска воздуха из системы, затем закройте спускной клапан.

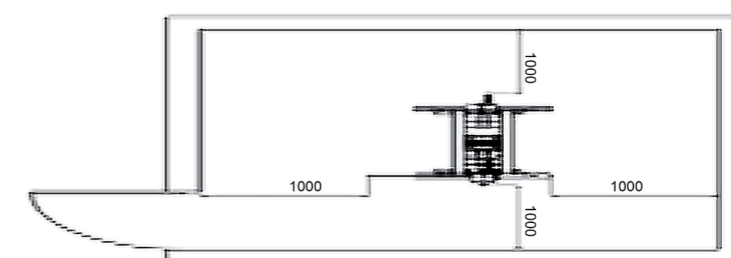


Рис. 4.

Эксплуатация



ПРЕДУПРЕЖДЕНИЕ! Убедитесь, что вы поняли все прочитанные в настоящем руководстве инструкции и предупреждения перед началом эксплуатации.



ПРЕДУПРЕЖДЕНИЕ! Убедитесь, что Вы имеете опыт использования подобного оборудования и имеете представление об ущербе, который может быть вызван неправильным использованием данного пресса.

1. Расположите призму на столе пресса, затем положите заготовку на призму.
2. Включите переключатель и поставьте его в позицию "А".
3. Совместите заготовку и шток цилиндра, чтобы обеспечить центральную загрузку.
4. Когда работа закончена, остановите прокачку рукоятки, медленно и осторожно снимите нагрузку с заготовки, повернув рычаг в положение "В".
5. Уберите заготовку при полностью поднятом цилиндре пресса.

Обслуживание

1. Очищайте все внешние поверхности пресса чистой мягкой сухой тряпкой, периодически смазывайте маловязким маслом все подвижные части пресса по мере необходимости.
2. Если пресс не используется, его следует хранить в сухом помещении. При этом цилиндр и поршень пресса должны быть опущены в исходное состояние.
3. Если мощность пресса падает, удалите воздух из гидравлического контура как описано в пункте 5 главы "Перед первым использованием".
4. Проверьте уровень гидравлического масла, отвинтите сапунный клапан (P18, рис. 6) сверху резервуара и, если масла недостаточно, залейте высококачественное гидравлическое масло для гидравлических цилиндров, затем закройте сапунный клапан и удалите воздух из гидравлического контура как описано в пункте 5 главы "Перед первым использованием".

Детализировка цилиндра

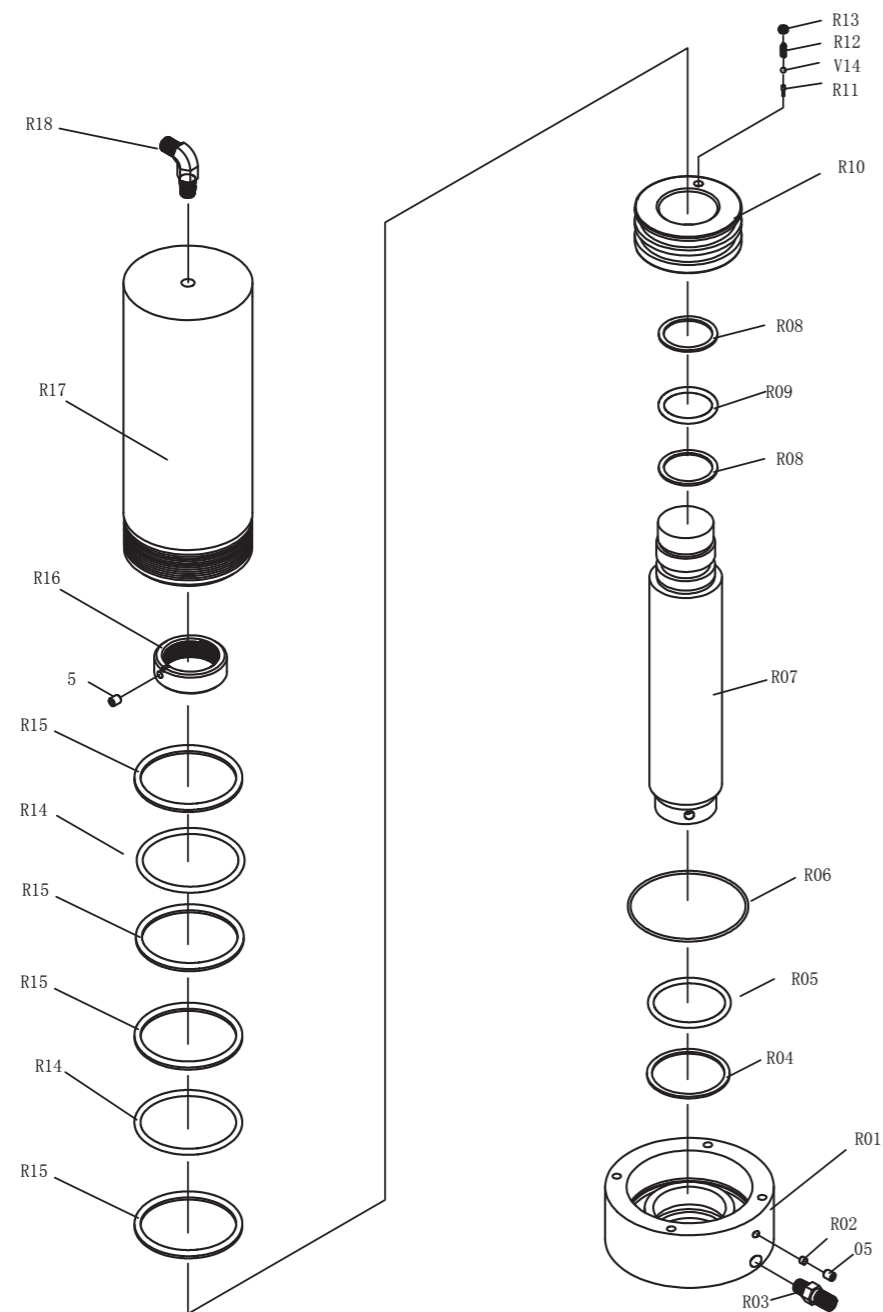


Рис. 5.

Список запчастей

№	Наименование	Количество
R01	Гайка	1
R02	Нейлоновое кольцо	1
R03	Винт	1
R04	Кольцо из PTEE	1
R05	Резиновое уплотнительное кольцо	1
R06	Резиновое уплотнительное кольцо	1
R07	Шток цилиндра	1
R08	Манжета	2
R09	Кольцо из PTEE	1
R10	Поршень	1
R11, R12, R13, V14	Фиксатор в сборе	1
R14	Резиновое уплотнительное кольцо	2
R15	Кольцо из PTEE	4
R16	Гайка	1
R17	Корпус цилиндра	1
R18	Фитинг	1
05	Винт	1
5	Винт	1

Детализировка электрического мотора

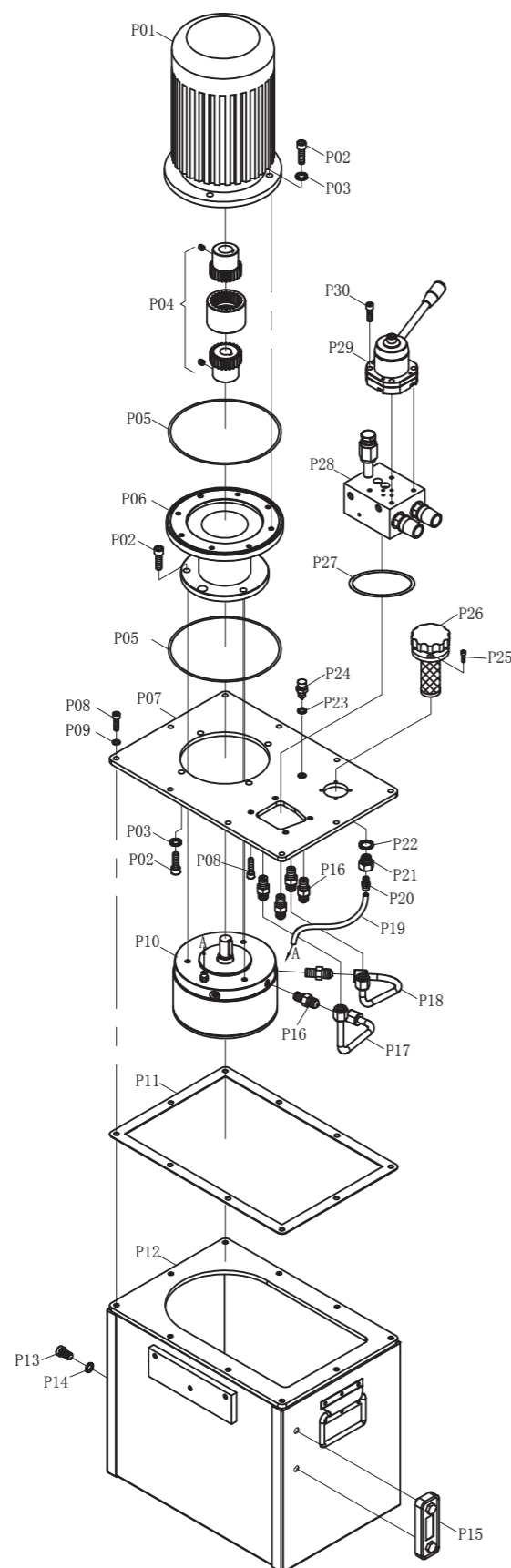


Рис. 6.

Список запчастей

№	Наименование	Количество	№	Наименование	Количество
P01	Электродвигатель	1	P16	Фитинг	1
P02	Винт	11	P17	Гидравлическая трубка	1
P03	Шайба	8	P18	Гидравлическая трубка	1
P04	Шестерённый насос	1	P19	Гидравлический шланг	1
P05	Уплотнительное кольцо	2	P20	Фитинг	1
P06	Корпус шестерённого насоса	1	P21	Фитинг	1
P07	Верхняя крышка гидростанции	1	P22	Уплотнительное кольцо	1
P08	Винт	14	P23	Уплотнительное кольцо	1
P09	Шайба	10	P24	Сапунный клапан	1
P10	Фильтр шестерённого насоса	1	P25	Винт заливной пробки	4
P11	Прокладка верхней крышки гидростанции	1	P26	Заливная пробка	1
P12	Бак гидростанции	1	P27	Прокладка распределительного гидравлического блока	4
P13	Сливная пробка	1	P28	Распределительный гидравлический блок	1
P14	Прокладка сливной пробки	1	P29	Гидравлический переключатель	1
P15	Уровень жидкости	1	P30	Винт	4

Требования мотора

- Напряжение: 380 В
- Частота: 50 Гц
- Потребляемая мощность: 3-3.5 кВт
- Исходящая мощность: 5 А
- Температура окружающей среды: ≤40°C
- Максимальная высота установки: ≤1000 м над уровнем моря

Детализировка прессы

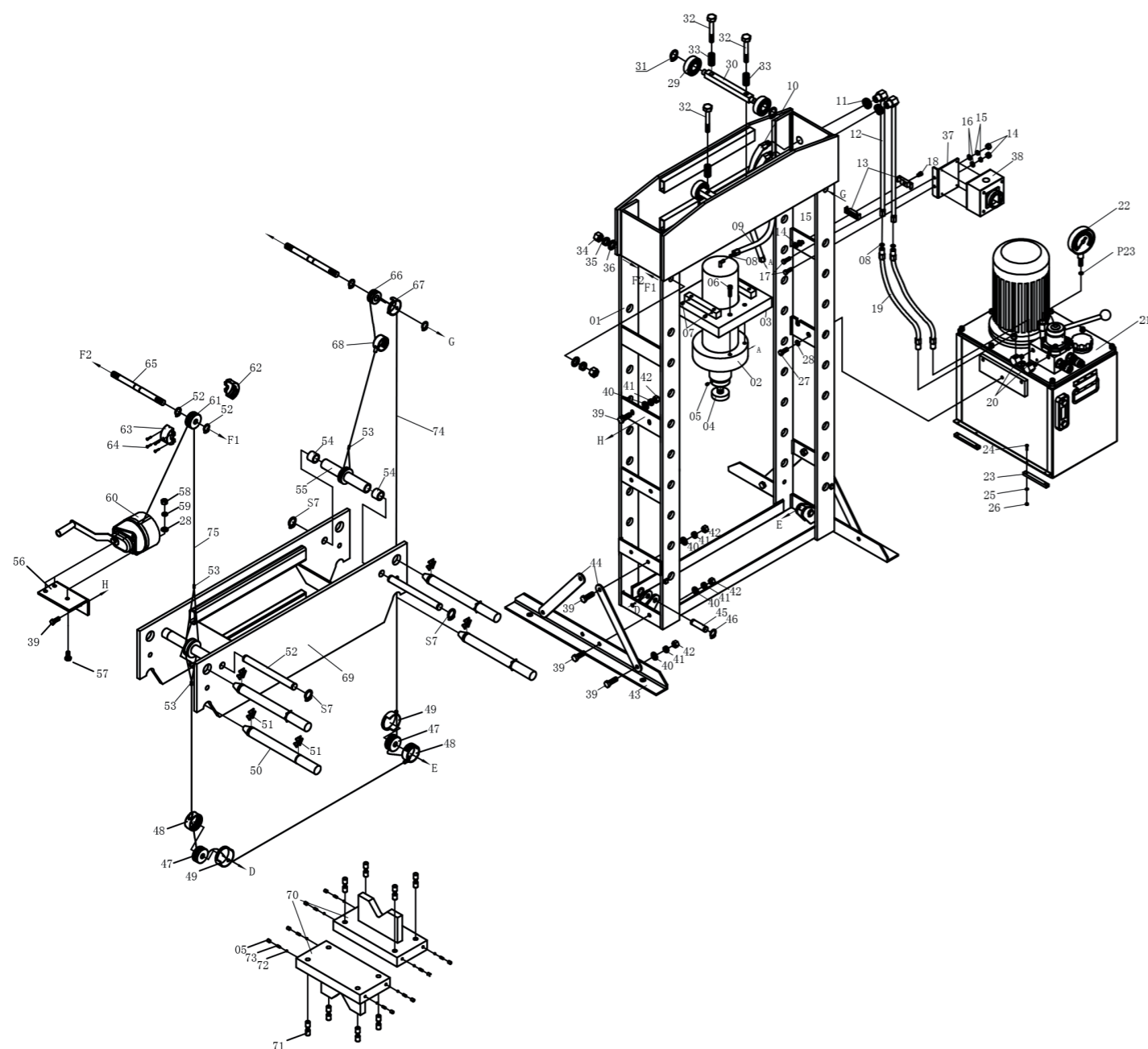


Рис. 7.

Список запчастей

№	Наименование	Количество	№	Наименование	Количество
01	Рама	1	32	Болт	4
02	Цилиндр	1	33	Пружина	4
03	Упорная пластина	1	34	Болт	4
04	Пятка цилиндра	1	35	Стопорная шайба	4
05	Винт	9	36	Шайба	4
06	Винт	4	37	Задняя часть коробки переключателя	1
07	Винт	4	38	Передняя часть коробки переключателя	1
08	Прокладка	4	39	Болт	12
09	Гидравлический шланг	2	40	Шайба	12
10	Фитинг	2	41	Стопорная шайба	12
11	Фитинг	2	42	Гайка	12
12	Гидравлическая трубка	2	43	Опора	2
13	Фиксатор трубки	2	44	Опорная планка	4
14	Гайка	2	45	Соединительный штифт	2
15	Стопорная шайба	3	46	Стопорное кольцо	4
16	Шайба	2	47	Шкив	2
17	Болт	2	48	Кожух шкива 1	2
18	Болт	1	49	Кожух шкива 2	2
19	Короткий гидравлический шланг	2	50	Ось стола	4
20	Фитинг	2	51	Фиксатор	8
21	Электрический мотор	1	52	Ось	2
22	Манометр	1	53	Фиксатор троса	3
23	Опорная пластина	2	54	Втулка	4
24	Винт	4	55	Ролик с втулкой	2
25	Шайба	4	56	Кронштейн блока движения рабочего стола	1
26	Гайка	4	57	Болт	1
27	Болт	3	58	Гайка	1
28	Шайба	3	59	Стопорная шайба	1
29	Ролик	4	60	Блок движения рабочего стола	1
30	Рама роликов	2	61	Шкив	1
31	Фиксатор ролика	4	62	Кожух шкива 3	1

№	Наименование	Количество	№	Наименование	Количество
63	Кожух шкива 4	1	71	Винт	8
64	Болт	4	72	Фиксатор призмы	8
65	Ось	2	73	Пружина	8
66	Шкив	1	74	Трос	1
67	Кожух шкива 5	1	75	Трос	1
68	Кожух шкива 6	1	57	Стопорное кольцо	8
69	Стол	1	P23	Нейлоновая прокладка	1
70	Призма	2			

ГАРАНТИЙНЫЙ ТАЛОН



ПРЕСС ЭЛЕКТРОГИДРАВЛИЧЕСКИЙ

Модель SD0881

Серийный номер

Гарантийный срок

12 месяцев

Дата продажи

Документ продажи

Продавец

Подпись продавца _____ / _____ /

МП

Гарантийные обязательства

- Срок гарантии исчисляется со дня выдачи товара Покупателю.
- В случае если вышеупомянутое оборудование выйдет из строя не по вине Покупателя, в течение гарантийного срока, продавец обязуется произвести ремонт или замену дефектного оборудования без дополнительной оплаты.
- В случае проведения гарантийного ремонта в срок, превышающий 5 (пять) рабочих дней, гарантия продлевается соразмерно сроку проведения ремонта.
- Поставщик снимает с себя гарантийные обязательства в случаях:
 - Наличия механических, химических, термических и иных повреждений оборудования.
 - Выхода из строя оборудования по причинам несоблюдения правил монтажа и эксплуатации.
 - Вскрытия, ремонта или модернизации техники не уполномоченными лицами.
- Гарантия не распространяется на расходные материалы и другие узлы, имеющие естественный ограниченный период эксплуатации.
- Гарантия предоставляется при обслуживании и ремонте только оригинальными запасными частями и расходными материалами.
- Недополученная в связи с появлением неисправности прибыль, убытки, связанные с несовместимостью приобретенного оборудования с транспортными средствами или с эксплуатационным объектом по каким-либо параметрам, и другие косвенные расходы не подлежат возмещению.
- Гарантийный ремонт производится в сервисном центре продавца, указанном в гарантийном талоне, или на месте установки (для оборудования, требующего монтажа, при наличии акта о техническом освидетельствовании или об установке).
- Все транспортные расходы оплачиваются за счет покупателя и не подлежат возмещению.

С правилами эксплуатации и условиями гарантии ознакомлен.

Претензий к комплектации и внешнему виду не имею.

Подпись покупателя _____ / _____ /

МП